

Nerostné bohatství v našem regionu



Barbora Fiřtová
Ivana Lundáková

Počátky a následující vývoj těžby nerostných surovin byly vždy úzce spjaty s historií zdejšího osídlení. Archeologové zde našli mnoho vzácných nálezů již z dob 3.-2. století před n.l., které byly vyrobeny z bronzu a železa. Zpracování rud na Příbramsku se dokládá až ve 12.-13. století.



Těžba rud probíhala v okolí řeky Litavky od Bohumína k Březovým Horám, z povodí Pílského potoka v Brdech. Tyto ložiska se vyznačují výskytem rud s hojným obsahem olova, stříbra, zinku a dalších kovů, v mnoha minerálních podobách. Evropského až světového významu dosáhlo příbramské stříbrorudné dolování mnohem později, ve druhé polovině 19. století.



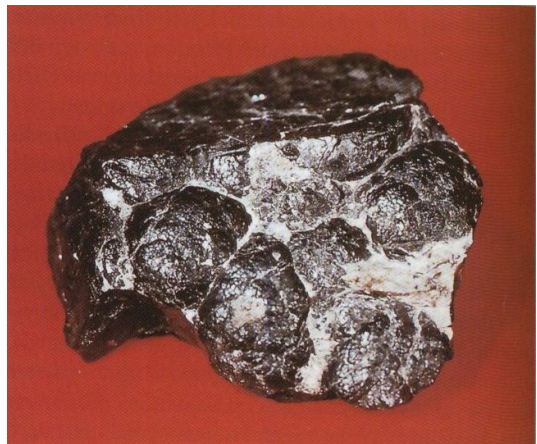
Nejméně od 13. století se v březohorském rudním revíru zpracovávaly rudy se značným obsahem stříbra. Těžba stříbra pokračovala s různými úspěchy i v průběhu následujících staletí, ale nepřekročila hranice regionu.

K dalším nerostným zdrojům patřilo zlato. Téměř ve všech okolních vodních tocích, zvláště v říčce Litavce, byla jeho rozptýlená ložiska získávána rýžováním. Těžební činnost byla také zaznamenána na ložisku Bytíz.

Uprostřed lesů 5 km jihovýchodně od Příbrami v místě známém výskytem železné, stříbrné a uranové rudy, byl nejprve v letech 1947 - 1949 vybudován německými válečnými zajatci pracovní tábor; pojmenování dostal podle nedalekého vrchu Vojna (666 m) Následně odtud byli němečtí zajatci odsunuti do Německa. Nastal problém, jak zaplnit uvolněná pracovní místa. Tábor se začal naplňovat lidmi, kteří byli z politických důvodů, protiprávně, internováni bez soudu. Postupně zde vznikl největší tábor nucených prací v oblasti těžby uranu v Československu. V dlouhé řadě jmen politických vězňů upoutají pozornost ta, která patří lidem, co se v předchozím historickém vývoji výrazným způsobem zasloužili o náš stát. Poúnorové Československo se jim "odměnilo" nuceným pracovním nasazením při těžbě uranu za ostatními dráty. Nechyběli mezi nimi známí vědci, umělci, duchovní, politici, sportovci (hokejoví reprezentanti, mistři světa z let 1947 a 1949).



Na začátku 2. poloviny 20. století měla funkce také těžba zdejšího bohatého uranového ložiska, jedné z nejdůležitějších součástí příbramské rudní oblasti, na které navazoval rozvoj hornictví. Uranové doly snad nejvíce v kladném i záporném smyslu poznamenaly ráz regionu. Během 2. světové války se stal uran významnou vojensko strategickou surovinou. Nejnadanější výsledky prokázala oblast nacházející se asi 5 km jižně od Příbrami v okolí zalesněného vrchu Vojna. Na Příbramsku byl obrovský rozsah důlní činnosti. V 50. letech 20. století vešly uranové doly do dějin hornictví výjimečnými výsledky v hloubení. V roce 1975 byl překonán rekord svislou hloubkou 1838,4m v šachtě č. 16.



Zpracování rud na kov muselo na těžbu bezprostředně navazovat.

Nezanedbatelnou roli mělo příbramské železorudné ložisko. Počátky výroby železa lze zaznamenat na západních okrajích Brd. Tato činnost zde probíhala zhruba od 10.-11. století. Příbramské železorudné pásmo je těžbou a zpracováním jedním z nejstarších a rozlohou největší v kraji.



Mohutnému rozmachu báňského průmyslu na Příbramsku ve 2. polovině 19. století předcházelo zavedení řady technických i organizačních postupů a ekonomických změn. V Příbrami byla vybudována Vysoká škola báňská. O její prestiž se zasloužilo mnoho zkušených učitelů a vědců. Vyučovali zde také němečtí profesori. V roce 1865 získalo horní

učiliště označení báňská akademie. Vysoká škola báňská v Ostravě dovršila v roce 1999 jako pokračovatelka báňské akademie a Vysoké školy báňské v Příbrami 150 let své existence.



Založení nových jam umožnilo časem přechod k otvírce, průzkumu a dobývání hlubších partií na ložiskách Březové Hory a Bohutín. V roce 1779 byl na Březových Horách zařazen důl Vojtěch, který v roce 1875 dosáhl hloubky 1000m. V roce 1978 zde skončila těžba a objekt zůstal neudržován a rychle chátral. O deset let později byl zařazen důl Anna, který se se svými 1455 m stal nejhlubším dolem Československa. Teprve v poválečných letech jej hloubkou 1600 m předčil březohorský důl Prokop. V posledním období těžby jej charakterizovala těžní ocelová věž viditelná z dalekého okolí, která byla stržena v roce 1987. V březohorském ložisku se ukončila

těžební činnost v roce 1978, v bohutínském o rok později.

Na Březových Horách, v přilehlém královském horním městě Příbrami a v celém okolním kraji žili od ne paměti pracovití a odvážní lidé, horníci, dobývající stříbrnou rudu. V hlubokých jámách, kde horníci pracovali, žili mezi nimi mužičci permoníci. Permoníci byli skalní skřítkové, poddaní panovníka podzemní říše, mocného Permona, který měl v rudných šachtách své důlní království. Permoníci bývali slýcháni, jak buší do skal svými drobnými kladívky. Postavou byli prý tak velcí, že by je ve vysoké trávě nebylo vidět. Oblečení měli podobné, jaké mívali horníci v dávných dobách. Botky s dřevěnou podrážkou, hornická halena se širokým límcem, na hlavě nosili špičatou kápi, jejíž pomocí se mohli učinit neviditelnými. Postačilo si přetáhnout kápi přes obličej a permoník zmizel, třebaže se z místa ani nehnu. Všechno viděli a všechno slyšeli, sám však byl pro lidské oko neviditelný. Permoník si nosil na palci zavěšený kahanec, naplněný kouzelným olejem, který nikdy nevyhořel.



Co měli permoníci na práci? Povídá se, že hlídali, přepočítávali a oprašovali ukryté poklady, vyspravují rozpukané skály, razili cestu podzemním pramínkům.

A jak permoníci vycházeli s horníky? Permoníci byli především spravedliví. Dobro odměňovali dobrem, zlo opláceli zlem. Pracovitým horníkům přáli a rádi jim pomáhali, lenochy však dovedli vytrestat.

Použité prameny a literatura:

Josef Velfl - Příbram v průběhu staletí
Jarmila Šárová – Podbrdsko VII 2000
www.muzeum-pribram.cz/exhmpb/expvp/expvp.html
www.vsb.cz/cz/vitejte/150-vsbt.htm